



ROVDATA  
Postboks 5685 Sluppen  
7485 Trondheim

Vår ref: 1998/520  
Dato: 10.3.2012

Side 1 av 4

## ULV I NORGE PR. 10. MARS 2012

### FORELØPIGE KONKLUSJONER FOR VINTEREN 2011/2012

#### RAPPORT 4

Bakgrunnen for denne statusrapporten om ulv i Norge er pågående og mangeårige felles svensk-norske bestandsregistreringer av ulv i vinterhalvåret. Resultatene er foreløpige og gir et sammendrag over det som til nå er dokumentert og kartlagt om ulvens status i Norge vinteren 2011-2012. Nye ulvemeldinger lokalt, videre sporinger på snø og DNA-analyser av innsamlet genetisk materiale vil komplettere og eventuelt endre deler av oversikten i denne statusrapporten.

Mer detaljer om bakgrunn og metodikk som brukes i registreringene av ulv finnes i den offisielle sluttrapporten fra i fjor vinter: Wabakken m.fl. 2011. Ulv i Skandinavia – statusrapport for vinteren 2010-2011. Høgskolen i Hedmark. Oppdragsrapport 1. 60 s. Denne og andre årlig utgitte statusrapporter fra perioden 1998-2011 er tilgjengelige på hjemmesidene til Rovdata (<http://www.rovdata.no>), Høgskolen i Hedmark ([www.hihm.no](http://www.hihm.no)), Det Skandinaviske Ulveforskningsprosjektet - SKANDULV (<http://skandulv.nina.no>) og Viltskadecenter (SLU) ([www.viltskadecenter.se](http://www.viltskadecenter.se)).

#### Antall og utbredelse

Kartlegging av valpekull og antall ulver i Skandinavia foregår hver vinter i perioden 1. oktober – 28. februar. I vinter (2011-12) er det foreløpig påvist 58-61 ulver på sporsnø i Norge, hvorav halvparten (29-31 dyr) er dokumentert i revir med tilhold på tvers av riksgrensa mot Sverige. Den andre halvparten (29-30) er så langt bare bekreftet på norsk side av riksgrensa (Tabell 1). Utbredelsen av ulveflokker og par som hittil i vinter er påvist i Norge er vist i Figur 1.

De 58-61 ulvene som hittil i vinter er sporet i Norge er fordelt på fem Østlandsfylker og tre tilgrensende län i Sverige. På norsk side er 43-45 av disse bare påvist i Hedmark fylke, mens 9 ulver kun er påvist i Østfold. Blant de resterende 6-7 ulvene er 4 dyr påvist med fast tilhold

på tvers av fylkesgrensa mellom Hedmark og Akershus, mens de siste 2-3 ulvene er påvist i Akershus, Oppland og/eller Buskerud fylker (Tabell 1).

Fire av ulvene med helnorsk tilhold ble avlivet i januar slik at antall ulver med helnorsk tilhold nå er redusert til 25-26 dyr (Tabell 1). Av disse er 22 ulver påvist innenfor norsk ulvesone, mens de resterende 3-4 ulvene kun er sporet utenfor ulvesonen (Figur 1).

### **Yngling av ulv**

Yngling av ulv i Norge i 2011 er tidligere bekreftet i de to helnorske revirene Julussa og Slettås innenfor ulvesonen (Tabell 1, Figur 1). Slettåsreviret har 100% tilhold innenfor sonen, mens Julussarevirets kartlagte areal hittil i vinter dekker 51,1 % innenfor og 48,9 % utenfor ulvesonen. Innenfor ulvesonen i Akershus fylke er det også dokumentert et valpekull i Aurskogsreviret, et revir som også omfatter sørvestlige deler av Hedmark fylke (Tabell 1, Figur 1). Dette reviret er nå også klassifisert som et helnorsk ulverevir, med et lite forbehold om at det ikke i mars eller april blir funnet DNA etter revirmarkerende dyr fra denne ulvefamilien på svensk side (noe som av flere årsaker vurderes som svært lite sannsynlig). Med det siste forbeholdet er det med andre ord nå konkludert med yngling av ulv i tre helnorske revir i 2011 (i tråd med Stortingets nåværende målsetting).

Videre er det påvist valpekull i 3 av de 7 revirene med tilhold på tvers av riksgrensa mot Sverige, hvorav ett valpekull er født i Norge (Rotna) og to synes å være født i Sverige (Skugghöjden, Kynnefjäll). Derimot er det ingen indikasjoner på yngling i 2011 i de fire siste grenseoverskridende revirene (Tabell 1, Figur 1). I Gråsmarksreviret er det hittil i vinter kun påvist et revirmarkerende par og paret er så langt kun dokumentert på svensk sides (Analyser av innsamlet DNA vil avklare om paret også har hatt tilhold på norsk side).

### **Drevfjällsulvene**

I det svensk-norske Drevfjällsreviret ble to ulver radiomerket med GPS-halsband 16. desember 2011 (forskningsmerket av SKANDULV). GPS-posisjoner og revirmarkeringer av tispa har bekreftet at hun er stasjonær. Hannen som ble bedøvet og GPS-merket sammen med henne viste seg derimot å være ikke-stasjonær og har forlatt området. Drevfjällstispa er gjentatte ganger sporet sammen med to andre ulver. Så langt i 2012 er gruppen på 3 ulver kun påvist i svensk del av reviret. De to umerkede ulvene i flokken er begge kjønnsbestemt til hanner (DNA-analyser v/Rovdata). Videre analyser har bekreftet at disse hannene er brødre, begge født i Klotenreviret sørøst i Sverige, i grenseområdet mellom Örebro og Västmanland län. Ulveflokken på 3 dyr har derfor ikke oppstått som en følge av en yngling i dette reviret.

### **Kynna**

I det helnorske Kynnaviret etablerte en finsk-russisk hannulv par med en tisper født i dette reviret. Paret produserte valper i tre påfølgende år i perioden 2008-2010. Ingen yngling er påvist i dette reviret i 2011, og nå i vinter (2011-2012) har det ikke vært mulig å dokumentere den finsk-russiske hannen. Derimot er den samme tisper påvist i par, men nå med en ny

partner, av skandinavisk opprinnelse. Den finsk-russiske hannulven ble siste gang påvist ved DNA-analyser av prøver innsamlet under sporing i Kynnareviret 12. januar 2011.

### Dals Ed - Eidsberg

En gruppe på 3 ulver er sporet i ett svensk-norsk revir der sosial status dem imellom ikke er endelig avklart (Dals Ed-Eidsberg, se Figur 1). Ulv i flokken revirmarkerer og nåværende ulverevir dekker store deler av arealene til de tidligere revirene til ulveflokkene i Dals Ed-Halden og Linnekleppen. DNA-analyser har vist at hannen som ynglet i det tidligere Linnekleppenreviret og et ettårig avkom fra 2010 inngår i denne ulvegruppen. (Tabell 1, Figur 1). Det tredje individet er en tisper, men det er foreløpig uavklart om denne er identisk med ledertispa fra Dals Ed-Haldenrevir i fjor vinter eller om det er en ny tisper. Svenske DNA-analyser har nå i vinter påvist to tisper i svensk del av fjorårets Dals Ed-Haldenrevir, hvorav én av disse er tisper som ynglet i reviret i 2010, mens den andre er ny i området.

Tabell 1. Ulver dokumentert på snø i Norge vinteren 2011-2012 (registreringsperiode: 1. oktober – 29. februar). Oversikten er foreløpig og skiller mellom ulver med helnorsk tilhold (29-30) og ulver med tilhold på begge sider av riksgrensen (29-31).

REVIR / Område	LAND	Fylke/Län	Sosial status 2011-2012	Kull født i 2011	Antall ulver foreløpig pr. 10.3.2012
Gutulia, Engerdal	N	Hedmark	Ikke-stasjonær?	Nei	1 <sup>1</sup>
Drevfjället	S/N	Dalarna/Hedmark	Revirmark. par?	Nei	3
Fuggdalen, Rendalen	N	Hedmark	Stasjonær?	Nei	1
Evenstad, St-Elvdal	N	Hedmark	Ikke-stasjonær	Nei	1
Øyer	N	Oppland	Ikke-stasjonær	Nei	0-1
Hedmarksvidda	N	Hedmark	Ikke-stasjonær	Nei	1 <sup>2</sup>
Åsta-Løten	N	Hedmark	Revirmark. par	Nei	2 <sup>2</sup>
Julussa	N	Hedmark	Familiegruppe	Ja	6
Rødsetra	N	Hedmark	Ikke-stasjonær	Nei	1
Slettås	N	Hedmark	Familiegruppe	Ja	8
Juvberget	S/N	Värmland/Hedmark	Revirmark. par	Nei	2
Kynna	N	Hedmark	Revirmark. par	Nei?	2
Medskogen	S/N	Värmland/Hedmark	Revirmark. par	Nei	2
Rotna	N/S	Hedmark/Värmland	Familiegruppe	Ja	6
Eidsvoll	N	Akers/Oppl/Buskerud	Ikke-stasjonær	Nei	1
Gräsmark	S/N	Värmland/Hedmark	Revirmark. par	Nei?	0-2
Skugghöjden	S/N	Värmland/Hedmark	Familiegruppe	Ja	7
Aurskog	N	Akershus/Hedmark	Familiegruppe	Ja	4
Setten	N	Akershus	Ikke-stasjonær?	Nei	1
Dals Ed-Eidsberg	N/S	Østfold/V. Götaland	Familiegruppe	Nei	3
Kynnefjäll	S/N	V. Götaland/Østfold	Familiegruppe	Ja	6
<b>Totalt (inkl. 4 døde)</b>					<b>58-61</b>

<sup>1)</sup> Avlivet ved skadefelling 24. januar 2012.

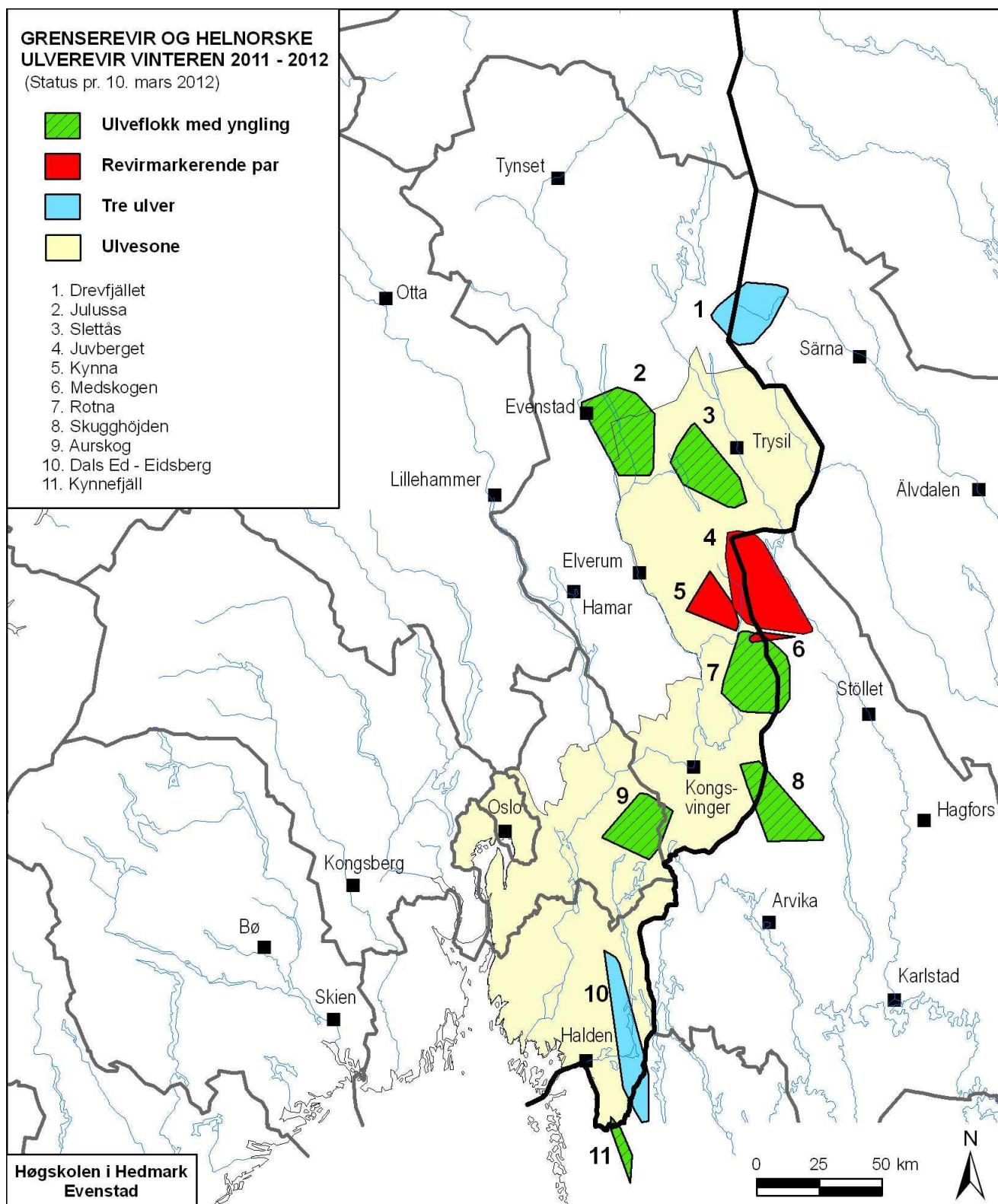
<sup>2)</sup> Avlivet ved lisensjakt i januar 2012.

Med vennlig hilsen

Petter Wabakken  
Prosjektleder  
Høgskolen i Hedmark  
Institutt for skog- og utmarksfag Evenstad  
Postboks 400, 2418 Elverum  
Telefon: (+47) 97044518  
Faks: (+47) 62430851  
E-mail: [petter.wabakken@hihm.no](mailto:petter.wabakken@hihm.no)

Erling Maartmann  
Feltkoordinator  
Høgskolen i Hedmark  
Institutt for skog- og utmarksfag Evenstad  
Postboks 400, 2418 Elverum  
Telefon: (+47) 48112070  
Faks: (+47) 62430851  
E-mail: [erling.maartmann@hihm.no](mailto:erling.maartmann@hihm.no)

Thomas H. Strømseth  
Feltkoordinator  
Høgskolen i Hedmark  
Institutt for skog- og utmarksfag Evenstad  
Postboks 400, 2418 Elverum  
Telefon: (+47) 95972050  
Faks: (+47) 62430851  
E-mail: [thomas.stromseth@hihm.no](mailto:thomas.stromseth@hihm.no)



Figur 1. Utbredelse av fire helmorske ulverevir og sju svensk-norske revir vinteren 2011-2012. De foreløpige revirgrensene er kartlagt ved sporing av ulv på snø, DNA-analyser og GPS-posisjoner fra fire radiomerkede ulver (tre grenserevir) pr. 10. mars 2012. Valpekull er påvist i alle revir med grønt. Ulvesonen er også vist.